

# **Справочник по описанию одежды, как вещественного доказательства (методические рекомендации для студентов)**

— 1976.

МИНИСТЕРСТВО ЗДРАВООХРАНЕНИЯ УССР

ЛЬВОВСКИЙ ГОСУДАРСТВЕННЫЙ МЕДИЦИНСКИЙ ИНСТИТУТ КАФЕДРА  
СУДЕБНОЙ МЕДИЦИНЫ

СПРАВОЧНИК ПО ОПИСАНИЮ ОДЕЖДЫ, КАК ВЕЩЕСТВЕННОГО  
ДОКАЗАТЕЛЬСТВА

*(методические рекомендации для студентов)*

## **Мужская одежда**

### **ПАЛЬТО**

Пальто обычно состоит из верха, подкладки и докладов — волоса, ватина, мешковины и т. д. В зависимости от наличия ватина и подкладки нужно различать зимнее пальто (на ватине и подкладке), пальто демисезонное (на подкладке, без ватина) и пальто летнее (без ватина и без подкладки, или только с подкладкой в верхней части пальто).

#### **Фасоны**

В зависимости от покроя различают: пальто прилегающее (рис. 1), пальто полуприлегающее (рис. 2) и пальто свободное (рис. 3).

Все они бывают однобортные или двубортные. Некоторые из них могут иметь хлястик (рис. 2, 1) и прорешку или пояс и прорешку.



Рис. 1



Рис. 2

Несколько отдельно по характеру кройки и пошива стоят пальто «реглан» (рис. 4) с прорезной или внутренней застежкой (рис. 4,1).

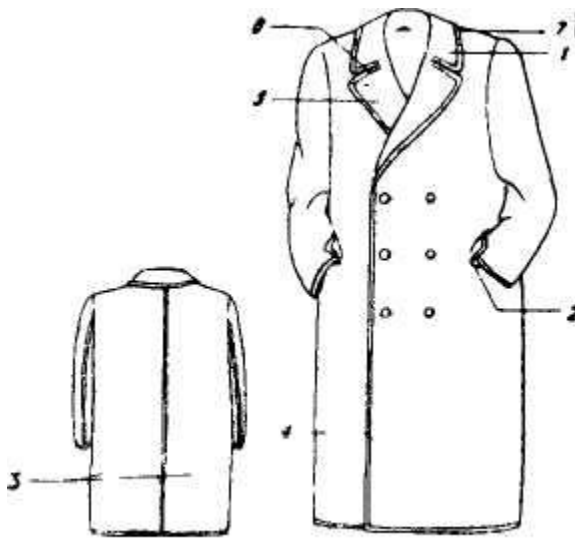


Рис. 3.

Рис. 3

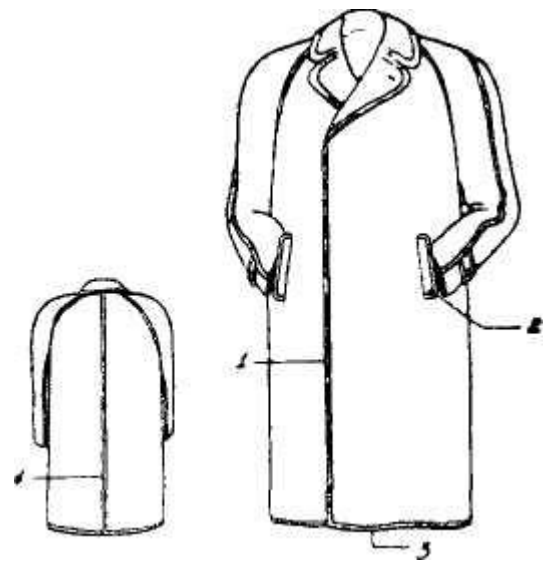


Рис. 4

В указанных пальто воротник, как правило, бывает типовым (рис. 3, 1). В шубах воротник бывает из меха, по форме шалевый (рис. 5, 1). Карманы пальто — накладные или прорезные (рис. 3, 2). Прорезные карманы бывают прямым и (рис. 3, 2) или косыми (рис. 4, 2). На-

кладные и прямые прорезные карманы прикрываются клапанами (рис. 2, 2). Все вышеперечисленные карманы располагаются на наружной поверхности пальто, на обеих полах его.

На внутренней поверхности пальто слева, а также часто и справа, в подкладке имеются прорезные карманы — внутренние, с застежкой или без нее. Прорезь этих карманов располагается обычно в верхней части пальто.

### Составные части пальто

В пальто различают следующие части: спинка (рис. 3, 3), пола правая (рис. 2, 3), пола левая (рис. 2, 4), рукав правый (рис. 2, 5), рукав левый (рис. 2, 6) и воротник (рис. 3, 1).

Спинка соединяется с полами правым боковым швом (рис. 5, 4), левым боковым швом (рис. 5, 3), правым плечевым швом (рис. 5, 5) и левым плечевым швом (рис. 5, 6).

В полах различают свободный нижний край (рис. 4, 3) и свободный боковой край (рис. 3, 4), которого продолжением является боковой край отворота полы. Отворот этот носит название — лацкана (рис. 3, 5). Передняя поверхность отворотов пол образуется за счет внутренней нашивной планки пол. В лацкане различают верхний свободный край лацкана (рис. 3, 6).

Пальто с шалевым воротником лацканов не имеет.



Свободные края пол прикрывают друг друга и застегиваются благодаря наличию прорезных петель на левой поле и пуговиц на правой. В некоторых фасонах пальто к боковому свободному краю полы пришиты нашивные петли — прорезные отсутствуют (например, в шубах с шалевым воротником).

В типовом воротнике пальто различают верхний кран воротника (рис. 3, 7), перегиб воротника и нижний край конца воротника (рис. бывает правым и левым). Воротник прикреплен к пальто двумя швами — швами втачки воротника, которые бывают передним (рис. 2, 8) и задним.

Спинка может быть из одного цельного куска материала, но чаще посередине ее имеется шов скрепления двух половинок спинки — центральный шовспинки (рис. 4, 4).

В большинстве случаев центральный шов спинки не доходит до нижнего свободного края пальто, в результате чего образуется прорешка. Различают правый и левый свободные края прорешки спинки пальто. На спинке, соответственно талии, может быть хлястик (рис. 2, 1), который чаще всего вшит в боковые швы пальто. В хлястике отличают верхний свободный и нижний свободный края.

Рукава скрепляются с полами и со спинкой круговым швом — швом втачки рукава (рис. 5, 7). Рукав состоит из наружной и внутренней половинок и иногда манжета. Манжет называется также обшлагом. Половинки рукава скрепляются локтевым швом (рис. Б, 8) и передним швом. Различают свободный край рукава (рис. 5, 9) и при наличии манжета — верхний край манжета.

Имеются также пальто со шлевками, пришитыми соответственно талии, в которые пропускается пояс. В поясе имеется верхний и нижний свободные края. К одному из концов пояса прикреплена пряжка.

В подкладке пальто различают, в основном, те же швы, что и в верхе пальто.

## ШИНЕЛЬ



Рис. 6

Особенностями шинели являются верх из грубошерстного материала (сукно, драп), наличие подкладки только до уровня талии, прорезные боковые карманы (косые — в солдатских шинелях, прямые с клапанами - в других видах шинелей), наличие хлястика, прикрепленного к столбикам (рис. 6, 1), наличие прорешки (рис. 6, 2) маскируемой складкой (контрафалдом) и наличие обшлагов (рис. 6, 3) на рукавах. Застегивается шинель на пуговицы или на крючки (солдатская шинель). Как правило, на шинелях имеются знаки различия — погоны (рис. 6, 4), петлицы (рис. 6, 5) и нашивки.

Наименование основных частей шинели и швов ее идентично с наименованием частей пальто и швов его.

## ПИДЖАК

### Фасоны

В зависимости от покроя различают пиджаки прилегающие, полуприлегающие и свободные. Пиджаки бывают однобортные (рис. 7) и двубортные (рис. 8). Некоторые из них могут иметь хлястик.

Воротники в пиджаках, как правило, бывают типовыми. Исключением являются воротники некоторых фасонов смокингов и пиджаков пижам, где воротники могут быть шалевыми.

Карманы в пиджаке бывают внутренними и наружными. Наружные карманы бывают прорезными (рис. 7, 1) или накладными (рис. 9, 1), а в зависимости от расположения — верхними (рис. 7, 2) и нижними (рис. 7, 1). Нижние прорезные карманы, как правило, прикрываются клапанами (рис. 8, 1), а накладные—только в некоторых фасонах. Нижние карманы располагаются на тех же местах, что и у пальто. Наружный верхний карман находится на левой поле и верхний край его располагается несколько выше уровня соска. Нередко этот карман бывает фальшивым т. е. без соответствующей прорези. Изображает его нашивная планка (рис. 8, 2).

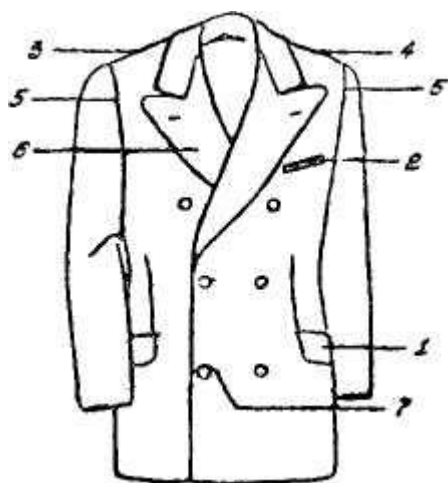


Рис. 7

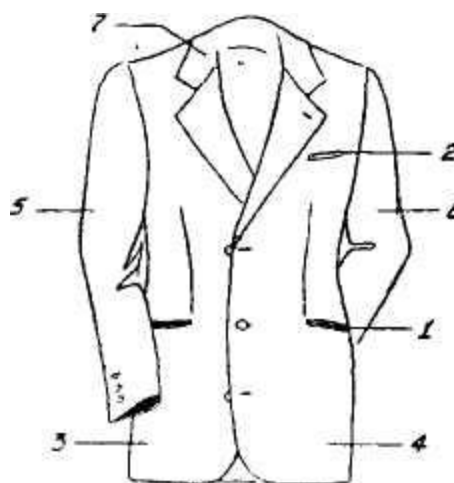


Рис. 8

Внутренние карманы, в количестве одного или двух, располагаются в подкладке, соответственно передней поверхности грудной клетки, справа и слева.

### Составные части пиджака

В пиджаке различают следующие части: юла правая (рис. 7, 3), юла левая (рис. 7, 4), спинка, рукав правый (рис. 7, 5), рукав левый (рис. 7, 6) и воротник (рис. 7, 7).

Юлы соединяются со спинкой правым плечевым швом (рис. 8, 3), левым плечевым швом (рис. 8, 4), правым боковым швом и левым боковым швом. Спинка и юлы соединяются с рукавом при помощи шва втачки рукава (рис. 8, 5).

Спинка может быть из одного или двух кусков материала, скрепленных при помощи центрального шва спинки. В спинке пиджака отмечается свободный край спинки (рис. 9, 2), а в юлах кроме нижнего свободного края имеется также боковой свободный край правой юлы (рис. 9, 3) и боковой свободный край левой юлы (рис. 9, 4). Продолжением бокового свободного края любой юлы является боковой край отворота юлы (рис. 9, 5), который в свою очередь переходит в верхний край отворота юлы (рис. 9, 6). Отвороты юлы называются также лацканами (рис. 8, 6). Переход нижнего свободного края юлы в боковой край юлы может быть закругленным или образовывать собой прямой угол. У бокового свободного края юлы имеются прорезные петли (рис. 8, 7) в количестве от одной до трех.

Соответственно петлям, на противоположной поле, имеются пришитые пуговицы. Лацканы образуются благодаря отвороту пол. Передняя поверхность лацкана представляет собой внутреннюю нашивную планку полы.

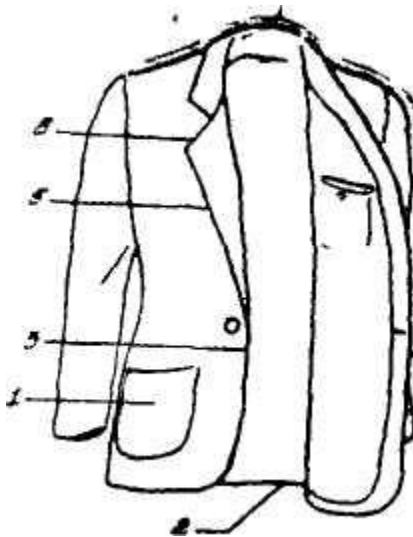


Рис. 9

Задняя поверхность лацкана — это верхняя часть наружной поверхности полы. На левом лацкане имеется прорезная или фальшивая петля.

В воротнике пиджака различают стойку воротника и откладную часть воротника. Стойка прикрепляется к пиджаку при помощи переднего и заднего швов втачки воротника. Внутренняя поверхность стойки воротника, благодаря перегибу воротника, образует наружные передние, боковые и заднюю поверхности воротника. Внутренняя поверхность воротника из-за упомянутого перегиба образует наружную поверхность стойки воротника.

В рукаве различают верхнюю половинку и нижнюю половинку, которые скреплены локтевым и передним швами. Локтевой шов сантиметров за 5 до свободного края рукава прерывается, в результате этого образуется свободный задний край верхней половинки рукава. В этой области пришиты пуговицы, в количестве 2 -3 штук.

Внутренняя поверхность пиджака покрыта подкладкой, в которой различают спинку, две полы и два рукава, соединяющиеся между собой швами.

## **КИТЕЛЬ**

### **Фасоны**

В зависимости от покроя различают китель со стоячим воротником (рис. 10), являющийся форменной одеждой, и китель с отложным воротником (рис 11).

### **Составные части кителя**

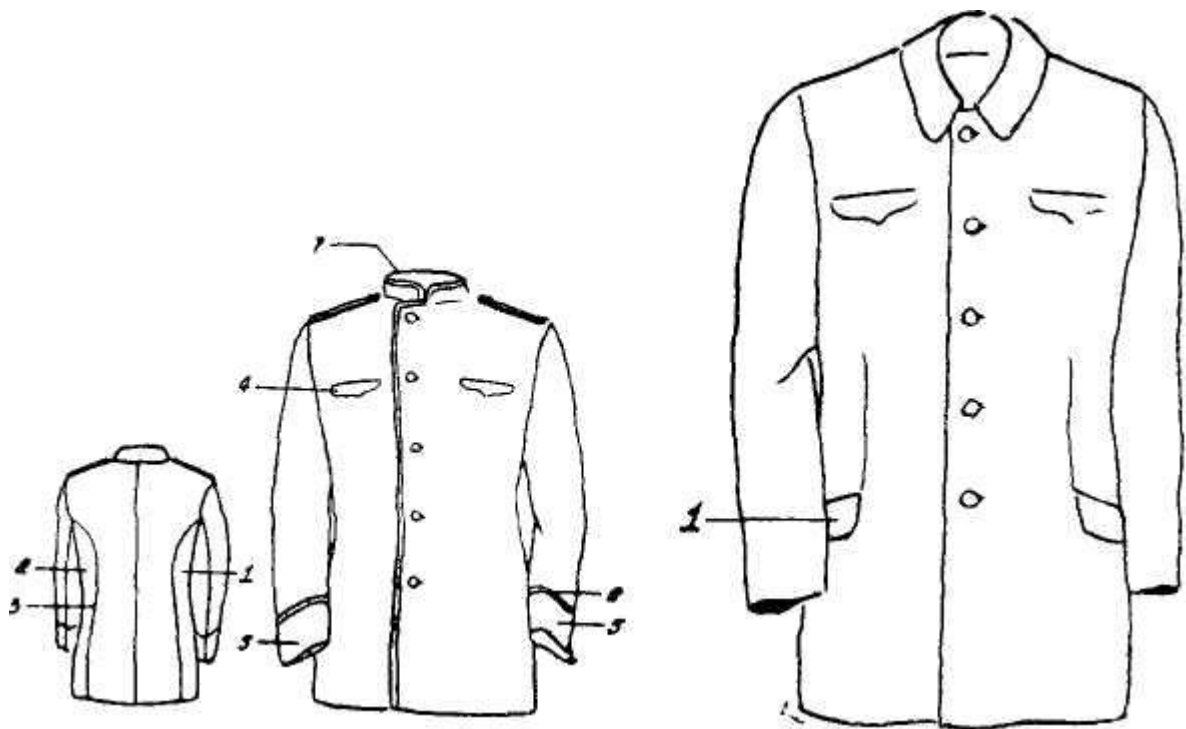


Рис. 10 Рис. 11

Составные части кителя во многом идентичны составным частям пиджака. Однако имеется ряд деталей, свойственных только этому изделию. В кителе со стоячим воротником кроме пол и спинки имеются правый бочек (рис. 10, 1) и левый бочек (рис. 10, 2). Бочек скреплен с поллой передним швом бочка и со спинкой — задним швом бочка (рис. 10, 3). По наружной поверхности каждой полы кителя, в верхней части ее, имеется прорезной карман с клапаном (рис. 10, 4). Кроме этого, в кителе с отложным воротником по наружной поверхности каждой полы в нижней части ее имеется по одному прорезному карману с клапаном (рис. 11, 1). Нижняя часть рукава кителя — представлена обшлагом (рис. 10, 5), в котором различают верхний шов обшлага (рис. 10, 6). В форменном кителе у свободного края воротника имеется окантовка (рис. 10, 7) из материала по цвету отличающегося от кителя. Китель застегивается на пуговицы или крочки, а воротник кителя, как правило, на крючки. В некоторых фасонах кителей имеется центральный шов спинки, который, начиная от талии или ниже, переходит в прорешку.

## БРЮКИ

### Фасоны

В зависимости от покроя различают брюки длинные — навывпуск (рис. 12), брюки шаровары или, как их иначе называют — брюки галифе (рис. 14), брюки с напуском (рис. 15) и брюки лыжные (рис. 16).

### Составные части брюк

В брюках различают следующие части: передняя половинка (рис. 12,1), задняя половинка (рис. 13, II) и поясная часть (рис. 13, III).

В передней половинке различают правую часть (рис. 12, 1) и левую часть (рис. 12, 2), а в задней половинке различают также правую часть (рис. 13, 2) и левую часть (рис. 13, 3). Передняя и задняя половинки соединяются между собой правым боковым наружным швом, левым боковым наружным швом (рис. 13, 6) и шаговыми швами. Различают правый шаговый шов (рис. 13, 7) и левый шаговый шов в зависимости от штанины, на которой они располагаются — правой или левой. Шаговые швы соединяются в шве сидения (рис. 13, 4), который скрепляет правую и левую часть задней половинки брюк и на некотором протяжении правую и левую часть передней половинки брюк. Шов сидения переходит в переднюю прорешку — ширинку, которая застегивается на внутреннюю застежку.

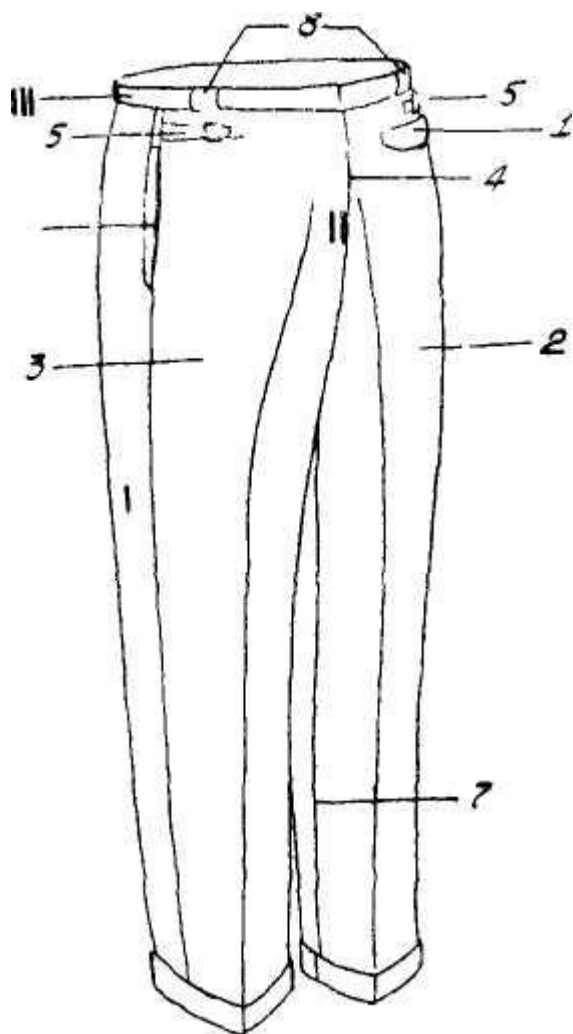


Рис. 12

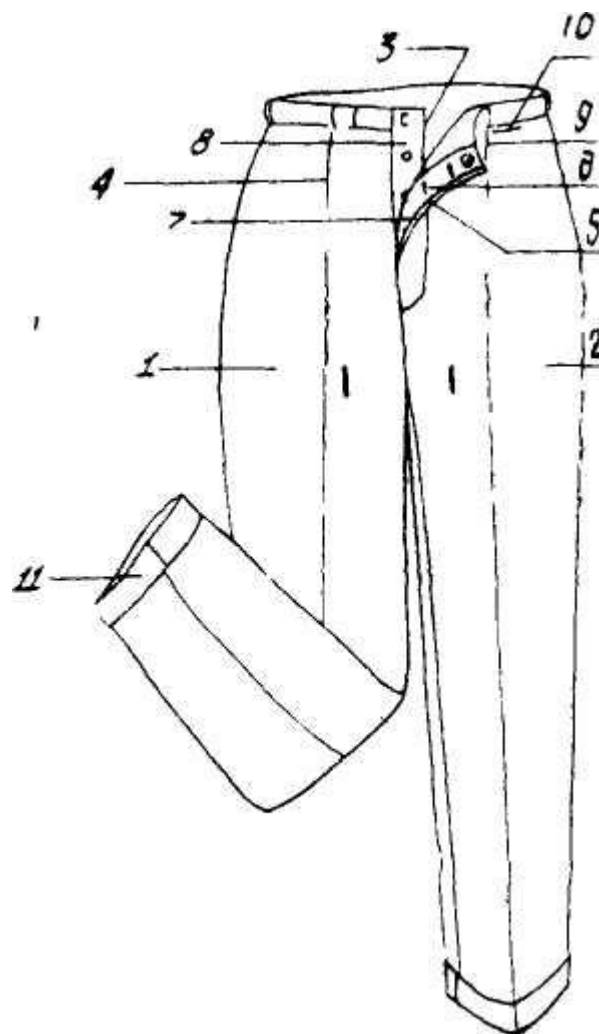


Рис. 13

Внутренняя застежка образуется за счет свободного края левой части передней половинки брюк (рис. 12, 5) и пришитой на некотором расстоянии от него планки — гюльфика (рис. 12, 7). В гюльфике имеются петли (рис. 12, 6). Свободный край передней половинки брюк вместе с гюльфиком полностью закрывают свободный край правой части передней половинки брюк (рис. 12, 3), который образуется откосом (рис. 12,8).



В некоторых фасонах брюк передняя прорешка может отсутствовать (брюки морского образца или лыжные брюки). Вместо нее на передней поверхности брюк имеется передний срединный шов (рис. 16, 1), доходящий до поясной части брюк. В таких брюках боковые швы не доходят до пояса или доходят только с одной стороны, образуя боковую прорешку (рис. 16, 2). Боковая прорешка может застегиваться при помощи пуговиц и петель или замка «молнии».

Книзу от поясной части брюк, на передней их поверхности, симметрично располагаются правая вытачка (рис. 12, 4) и левая вытачка (рис. 12, 9).

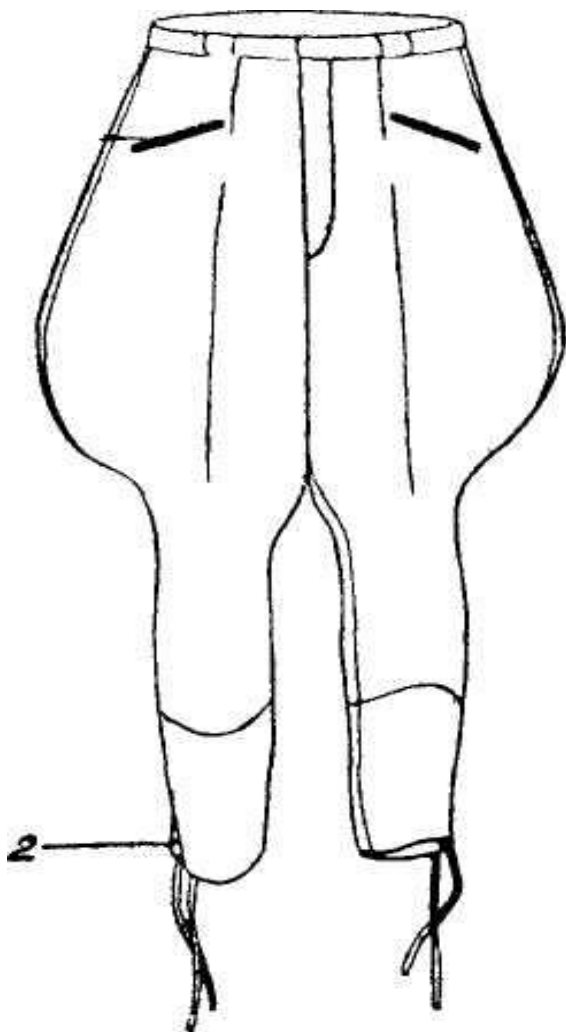


Рис. 14

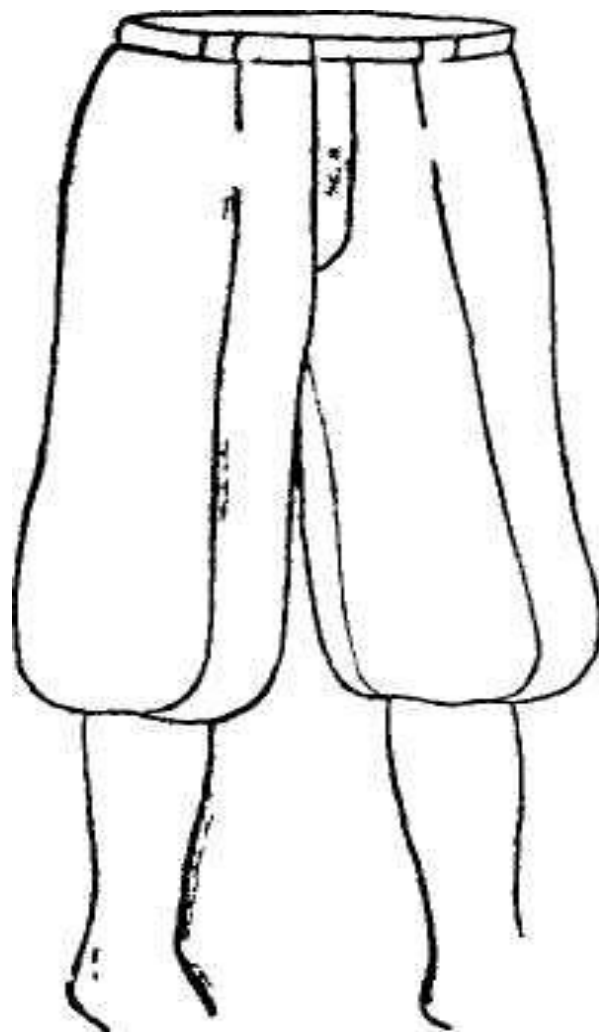


Рис. 15

По бокам брюк, несколько ниже от поясной части, имеются затяжки (рис. 13, 5), предназначенные для уменьшения окружности поясной части брюк. Затяжки могут застегиваться при помощи пуговицы или металлической пряжки. В затяжке различают фиксированную и свободную части.

В брюках имеются наружные прорезные или накладные (в спортивных образцах) карманы. Различают правый боковой карман, левый боковой карман и задний карман с клапаном и пуговицей или только с пуговицей (рис. 13, 1).

Спереди, у нижнего края поясной части брюк, слева или справа, бывает прорезной часовой карман (рис. 12, 10). В прорезных карманах имеются передний и задний свободные края. Боковые карманы заделываются в боковых швах или на передней половинке брюк (рис. 14, 1) что чаще бывает в брюках галифе, где эти карманы могут располагаться горизонтально или косо. Задний карман может прикрываться клапаном" с петлей или клапаном с внутренней застежкой.

Для брюк навыпуск характерным является ширина низка штанины 28—32 см. Штанины брюк навыпуск заканчиваются, как правило, манжетами, но могут быть и без манжет (рис. 12, 11). Манжеты могут быть пришивными (искусственными) или являются перегибом низка штанины. В спортивных брюках с напуском манжет застегивается на 1—2 пуговицы под коленом, а от колена идет напуск штанины. В лыжных брюках манжет затягивается у лодыжек. Вместо манжета в низок штанин может быть заделана резинка.



Рис. 16

Брюки галифе предназначены для носки в сапоги. Они плотно облегают голень и от колена кверху с боков дугообразно расширяются. Боковой наружный шов брюк галифе не доходит до нижнего края штанины, в результате чего образуется прорешка штанины (рис. 14, 2). В прорешке штанины --различают передний и задний свободные края. Они могут застегиваться на пуговицу или завязываться тесемками. К низку штанин брюк галифе иногда бывает пришта тесьма — стремя.

К половинкам брюк, в верхней их части, пришта поясная часть брюк. По окружности ее, с наружной стороны, располагается 5—6 шлевков (рис. 13, 8). Соответственно внутренней

поверхности поясной части брюк расположена подкладка, к которой пришиты пуговицы для подтяжек. Подкладка, чаще шелковая, может также пришиваться к передним половинкам брюк изнутри.

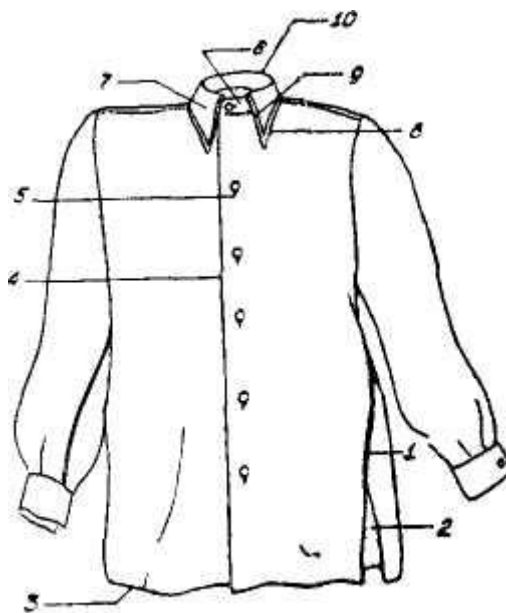
## РУБАШКА

### Фасоны

В зависимости от покроя различают: верхнюю рубашку с пришивным воротником (рис. 17), верхнюю рубашку с пристегивающимся воротником (рис. 18), верхнюю рубашку с отложным воротником (рис. 20) и верхнюю рубашку со стоячим воротником (рис.21).

### Составные части рубашки

В рубашке различают следующие составные части: передок (рис. 20, 1), спинка (рис. 19, 1), рукава (рис. 20, 11), воротник (рис.20, III), манжеты (рис. 20, IV) и иногда нашивная передняя планка (рис. 20, V) и задняя поперечная планка-кокетка (рис. 19, II).



17

Рис. 17

Спинка и передок соединяются правым боковым швом (рис. 18, 1) и левым боковым швом (рис. 17, 1). Боковые швы обычно не доходят до низа рубашки, в результате чего образуются правая прорешка (рис. 18, 2) и левая прорешка 17, 2). В прорешке различают передний (рис. 18, 3) и задний свободный край (рис. 18, 4). В передке, как и в спинке, различают нижний свободный край (рис. 17, 3). На передней поверхности рубашки имеется разрез передка (рис. 17, 4), нередко доходящий до нижнего свободного края рубашки. В результате этого различают правый и левый свободные края передка рубашки. В недалеке от них на левой

половинке передка имеются прорезные петли (рис 17, 5), а на правой половине передка — пуговицы.

Посередине спинки рубашки имеется продольно расположенная складка спинки (рис. 19, 1). Вместо складки могут быть сборки спинки, которые, как и складка, подведены под кокетку.

Рукава соединяются со спинкой и передком круговым швом (рис. 19, 2). В рукаве бывает один или два локтевых шва (рис. 19, 3), расположенных вдоль длинника его.

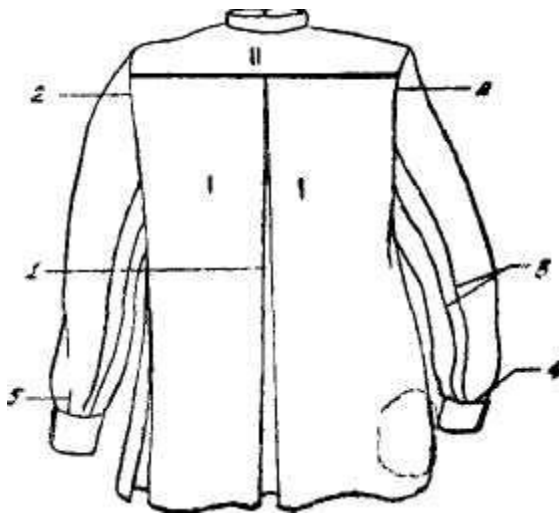


Рис. 18



Рис. 19



Рис. 20

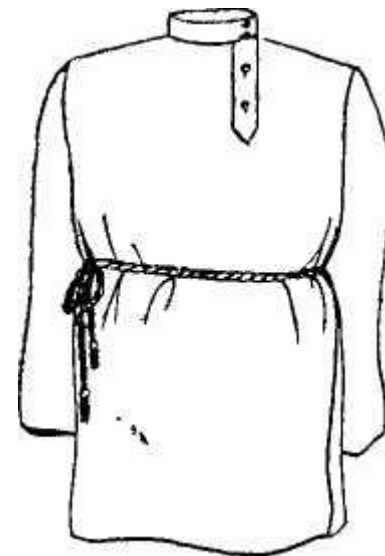


Рис. 21

Рукав скреплен при помощи шва притачки манжета (рис. 19, 4) с манжетом, у верхнего края которого имеются сборки (рис. 19, 5). Манжет и нижний край рукава имеют прорешку рукава. В прорешке различают свободные края, вдоль одного из которых имеется нашивная планка прорешки рукава. Манжет имеет нижний свободный край и боковые свободные края.

Застегивается манжета при помощи пуговицы и петли или петель и запонок. Манжеты могут быть одинарными или двойными — перекладными в результате перегиба манжета.

В пристегивающихся, пришитых и отложных воротниках имеется стойка воротника (рис. 17,6) и собственно воротник (рис. 17, 7). В собственно воротнике отмечается верхний свободный край воротника (рис. 17, 8) и передний край конца воротника (рис. 17, 9). У шва прикрепления собственно воротника к стойке имеется перегиб воротника (рис. 17, 10). Участок пространства, огибаемый воротником, называется горловиной.

## ТРУСЫ

### Составные части трусов

В трусах различают следующие части: передняя половинка, задняя половинка и ластовица (рис. 22, III).

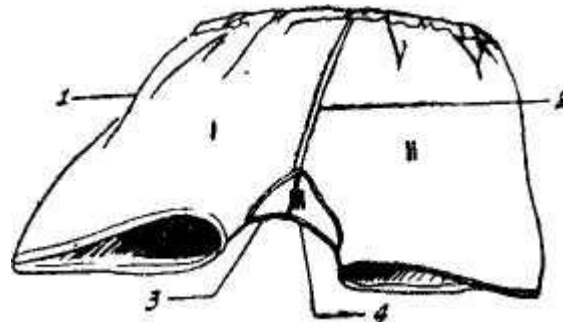


Рис. 22

В передней половинке различают правую часть (рис. 22, I) и левую часть (рис. 22, II). Такие же части имеются в задней половинке. Передняя и задняя половинки скреплены правым боковым швом (рис. 22, 1) и левым боковым швом. Части передней и задней половинок скреплены передне-задним швом (рис. 22, 2). В верхний край трусов заделана резинка, при помощи которой осуществляется их крепление на теле.

Ластовица расположена соответственно промежности и представляет собой ромбовидной формы вставку (чаще двуслойную). Через середину ластовицы проходит передне-задний шов и перпендикулярно к нему правый шаговый шов (рис. 22, 3) и левый шаговый шов (рис. 22, 4).

## КАЛЬСОНЫ

### Составные части кальсон

В кальсонах различают следующие части: передняя половинка, задняя половинка и поясная часть (рис. 23, I).

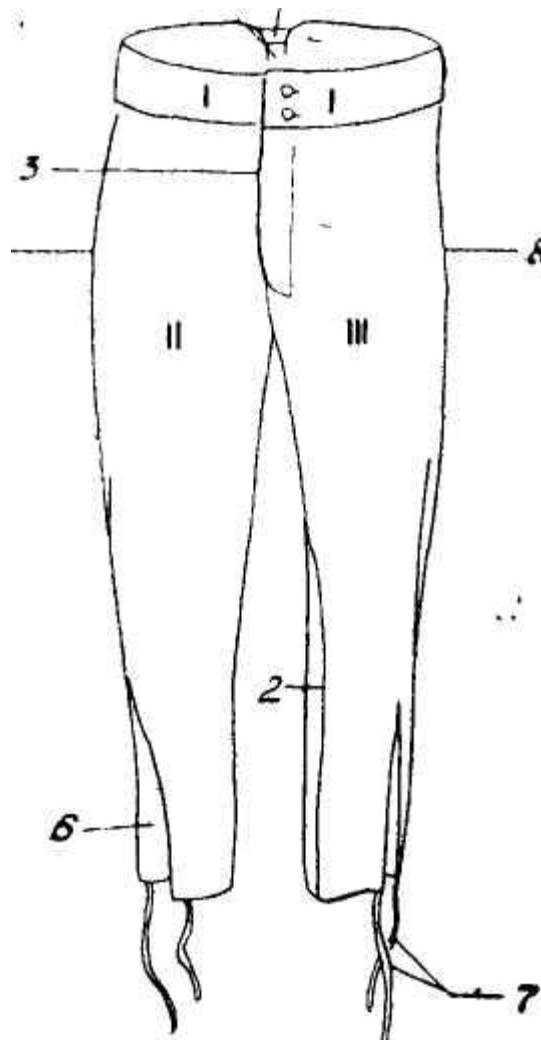


Рис. 23

В передней половинке различают: правую часть (рис. 23, II) и левую часть (рис. 23, III), а в задней также правую и левую части.

Передняя и задняя половинки соединяются между собой правым боковым швом (рис. 23, 1), левым боковым швом (рис. 23, 8), правым шаговым швом и левым шаговым швом (рис. 23, 2).

Правая и левая часть задней половинки кальсон скрепляются швом сидения, который на некотором протяжении скрепляет также правую и левую часть передней половинки. Шов сидения спереди переходит в переднюю прорешку, (рис. 23, 3) или как ее называют — ширинку, которая в поясной части кальсон застегивается на пуговицы. Соответственно поясной части кальсон сзади шов сидения переходит в заднюю прорешку (рис. 23, 4), скрепляющуюся тесемками или затяжниками (рис. 23, 5). Шаговый шов внизу штанины кальсон обычно переходит в прорешку штанины (рис. 23, 6), свободные края которой скрепляются тесемками (рис. 23, 7).

# НОСКИ

## Фасоны

Различают носки длинные (с удлиненным паголенком) и носки короткие (с укороченным паголенком). В зависимости от способа изготовления различают носки машинной вязки и носки ручной вязки.

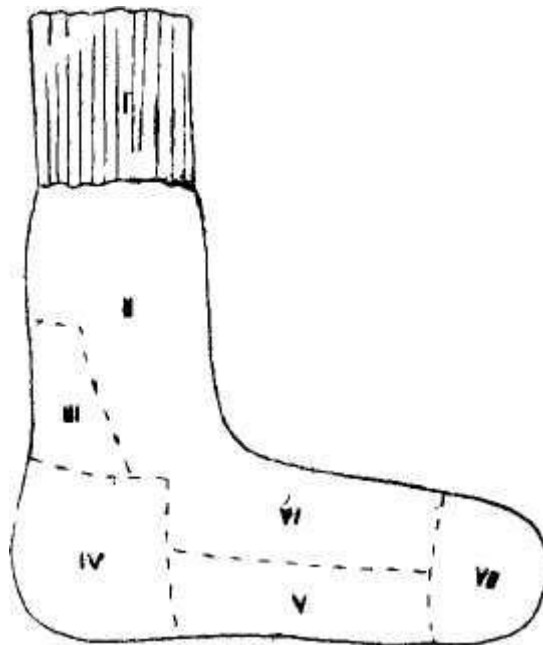


Рис. 24

### Составные части носка

В носке различают следующие составные части: ластик (рис. 24, I), паголенок (рис. 24, II), верхняя часть следа (рис. 24, VI), нижняя часть следа (рис. 24, V), высокая пятка (рис. 24, III), пятка (рис. 24, IV) и мысок (рис. 24, VII), который прикрепляется к следу при помощи кетельного шва.

# ЖЕНСКАЯ ОДЕЖДА

## ПАЛЬТО

Женское пальто по его составным частям в основном не отличается от мужского пальто. Разница между ними заключается в покрое.

## Фасоны

Различают следующие фасоны женского пальто: одно-бортное пальто (рис. 25) ,двубортное пальто (рис. 26) и пальто бортооборт (рис. 27). Все они могут быть прилегающими, полуприлегающими и свободными. По типу покроя рукава различают пальто со вшитыми рукавами (рис. 27) .пальто «реглан» (рис.25) и пальто «я п о н-к а», в котором увеличена пройма и рукава цельнокроенные. Некоторые фасоны пальто бывают не цельного покроя, а отрезными по линии талии (рис. 26). Как правило, в женских пальто соответственно груди имеются вытачки. Воротники женских пальто отличаются разнообразием формы и размеров.



Рис. 25



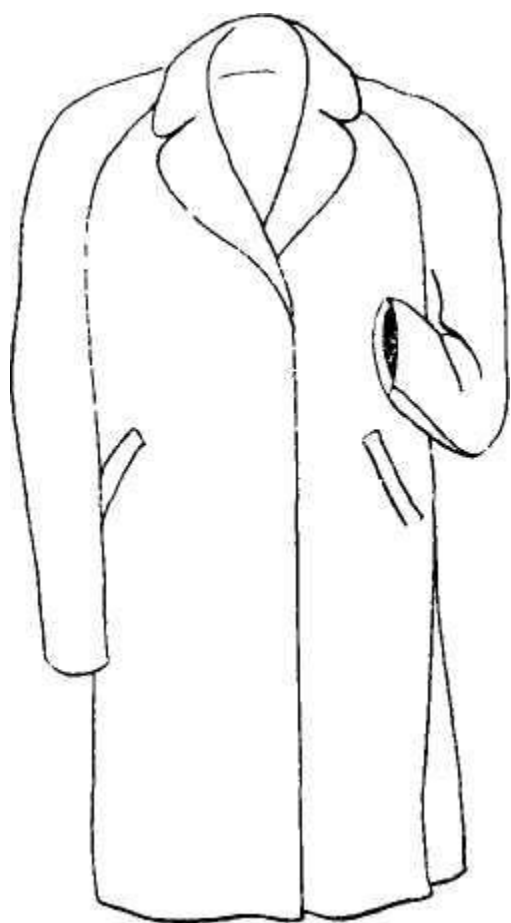


Рис. 26

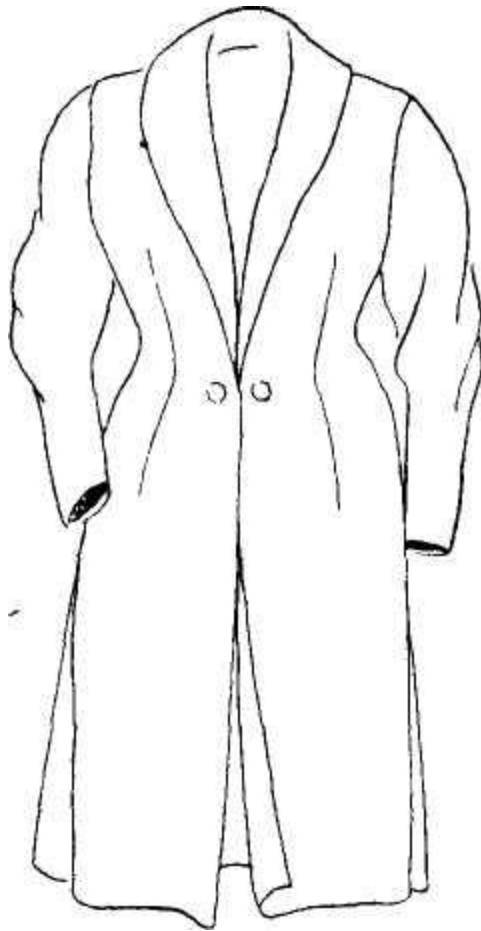


Рис. 27

Терминология, применяемая при описании мужского пальто, целиком приемлема при описании женских пальто.

## **БЛУЗКА**

### **Фасоны**

В зависимости от покроя различают много фасонов блузок. Основные из этих фасонов: блузка с пришивными рукавами (рис. 28), блузка с цельными рукавами (рис. 29), блузка с рукавами, входящими в горловину (рис. 30), блузка без рукавов (рис. 31).

### **Составные части блузки**

В блузке различают следующие части: правая полочка (рис. 28, I), левая полочка (рис. 28, II), спинка (рис. 28, III), рукав правый (рис. 28, IV), рукав левый (рис. 28, V) и воротник (рис. 28, VI).

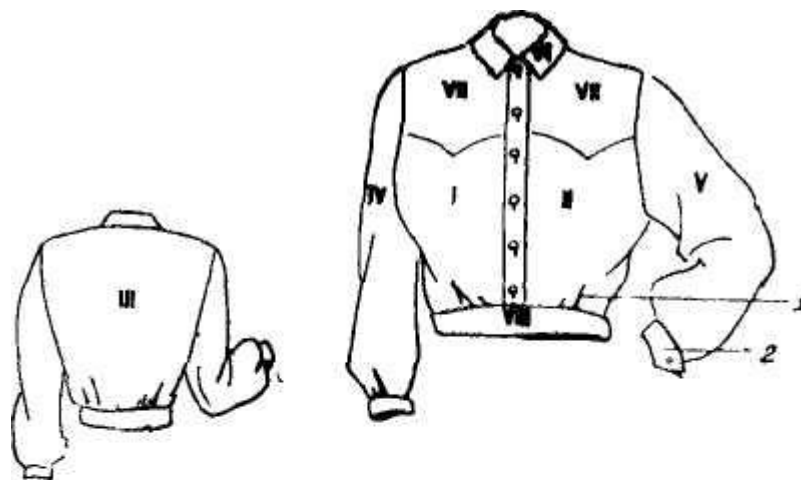
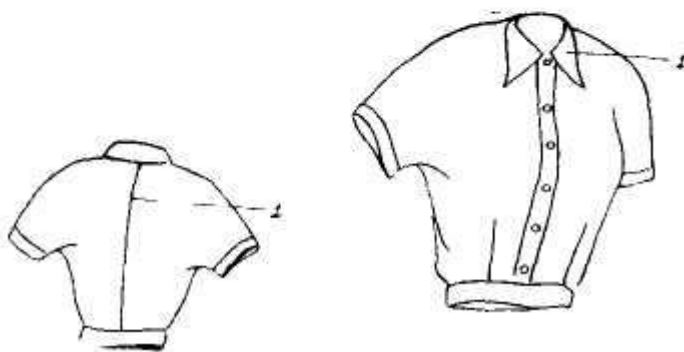


Рис 28



29

Полочки различают только в тех фасонах, которые застегиваются спереди или скреплены центральным передним швом (рис. 31, I), В остальных фасонах различают просто перед блузки (рис. 30, 1). В верхней части полочки может быть кокетка (рис. 28, VII). По форме различают: кокетки ровные, кокетки круглые, кокетки остроконечные и кокетки фигурные. В некоторых фасонах блузок в полочках могут быть выточки от талии до высокой точки груди или от плечевого шва до высокой точки груди (рис. 31,2). Застежка блузки может располагаться спереди, сзади или по плечевому шву.

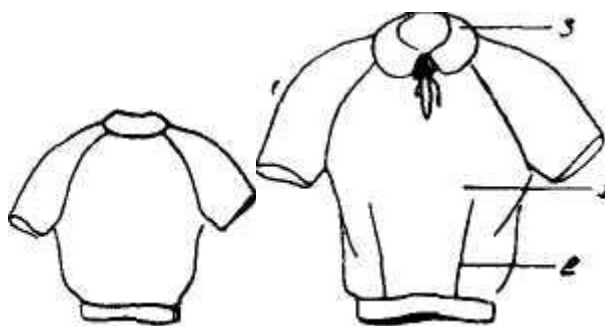


Рис. 30

Спинка блузки может быть цельной (рис. 28, III) или иметь центральный шов спинки (рис. 29, 1). В некоторых фасонах блузок в верхней части спинки имеется кокетка (рис. 31, I). Низ

спинки и полочок может заканчиваться поясом (рис. 28, VIII), у верхнего края которого различают сборки (рис. 28, I).

Рукава блузок бывают короткие или длинные. Длинные рукава внизу собраны резинкой в сборки или заканчиваются манжетами (рис. 28, 2). В зависимости от формы различают: манжет высокий (рис. 32, 1), манжет мысом (рис. 32, 2), манжет фигурный (рис. 32, 3), манжет остроконечный (рис. 32, 4), манжет фигурный (рис. 32, 5), и рукав цельный с манжетом (рис. 32, 6). В зависимости от количества швов различают одношовные и двушовные рукава.



Рис. 31

Манжеты могут иметь отвороты (рис. 28, 2). Короткие рукава различают типа «фонарик» или типа «крылышки».

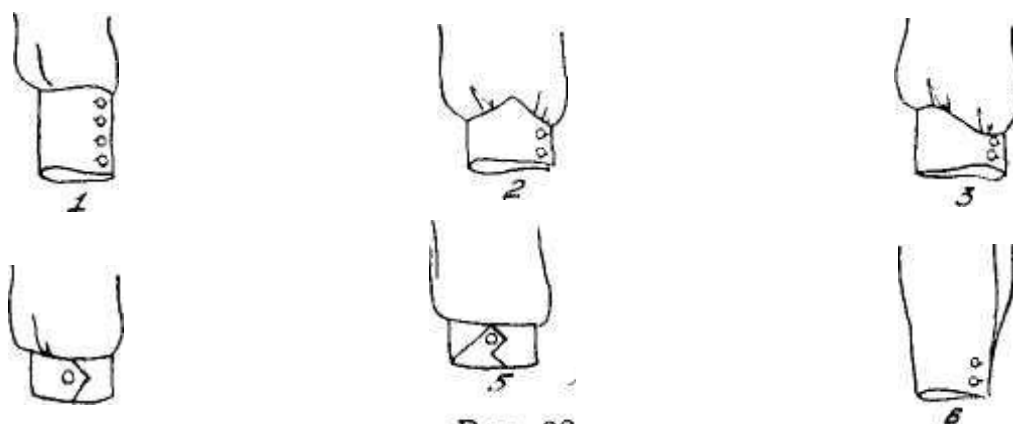


Рис. 32

Воротник блузок бывает стоячий, стояче-отложной или отложной. Отложные воротники различают: круглые (рис. 30, 3), мысообразные (рис. 29,1), шалевые или типа «матроска». Некоторые фасоны блузок имеют не пришитый, а цельнокроенный воротник или вообще не имеют воротника.

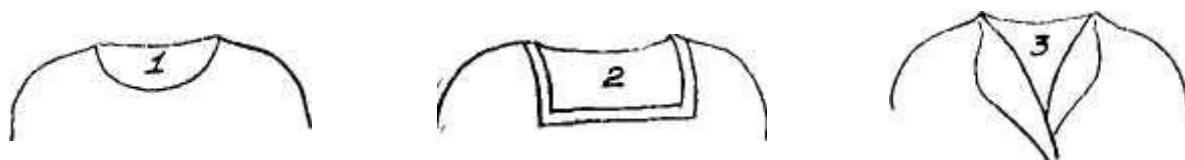


Рис. 33

Вырез горловины в блузках имеет круглую форму (рис. 33, 1), форму «каре» (рис. 33,2), форму «мысом» (рис. 33, 3) или форму «лодочкой» (рис. 33, 4). В отдельных фасонах вырез горловины может быть фигурный.

## ЮБКА

### Фасоны

Различают три основных фасона юбок: юбка покроя прямой формы (рис. 34), юбка покроя зауженного книзу (рис. 35) и юбка покроя клеш (рис. 36), когда полотнище ее расширены от бедер книзу.

### Составные части юбки

В юбке различают следующие части: поясная часть рис. 34,1), переднее полотнище (рис. 35, 1), заднее полотнище и иногда карманы.

Поясная часть юбки — отрезная и скрепленная швом с полотнищами, бывает только в некоторых фасонах.

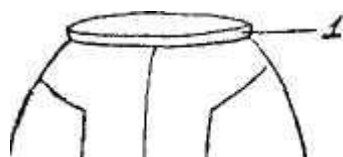


Рис. 34

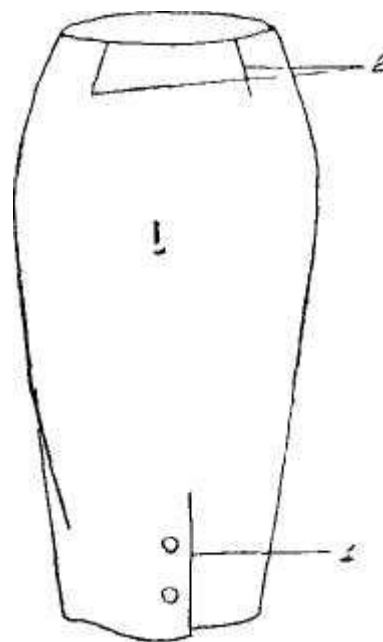


Рис. 35

Обычно верхняя часть полотнища юбки только подшита изнутри узкой лентой, выполняющей функцию пояса.

Переднее и заднее полотнища юбки скреплены правым боковым швом и левым боковым швом.

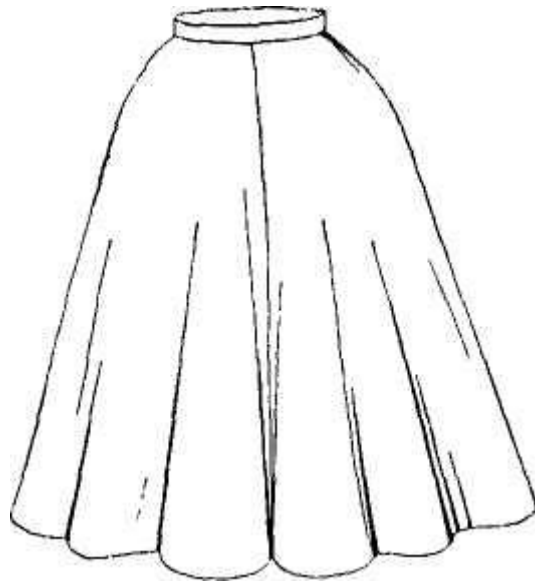


Рис. 36

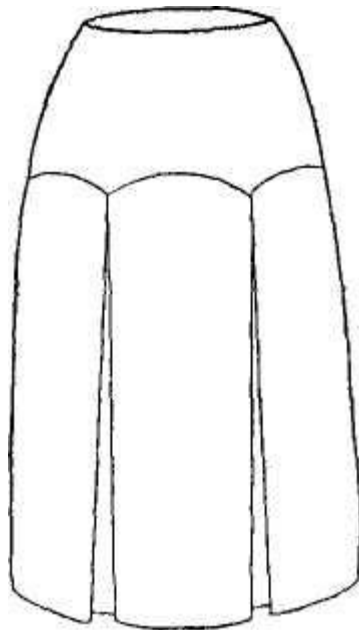


Рис. 38

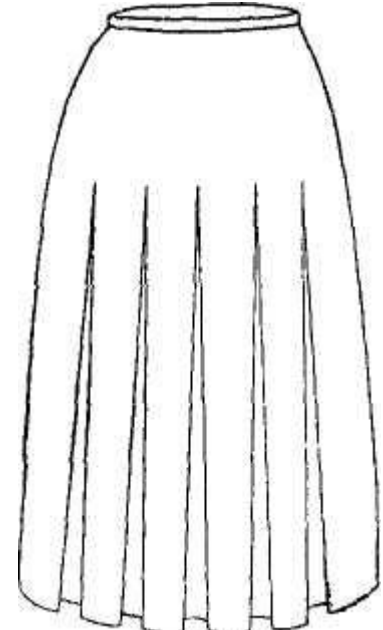


Рис. 39

В некоторых фасонах может быть только один боковой шов (продольный) или несколько продольных швов. В зависимости от этого различают: одношовные юбки, дву-шовные юбки, трех-шовные юбки и т. д. Левый боковой шов юбки, реже правый, в верхней части ее переходит обычно в прорешку с застежкой на крючки, кнопки или пуговицы. В прямых или зауженных книзу фасонах юбок, в - нижней части их также может находиться прорешка (рис. 35, 1). В верхней части соответственно талии юбка собрана в сборки или вытачки (рис. 35, 2). Плотнища юбки могут быть собраны в одну или несколько продольных складок. В зависимости от характера загиба ткани различают встречную складку (рис. 37, 2), байтовую складку (рис. 37, 1) и складки, заложённые в одну сторону (рис. 37, 3). Юбка, полотнища которой на всем протяжении собраны в продольные складки, называется юбка-«солнце» (рис. 39). Юбка, сильно расширенная в нижней части, называется юбка-«колокол». Верхняя часть

юбки может быть представлена кокеткой (рис. 38). В некоторых фасонах юбок могут быть подрезные бока (рис. 34).

Карманы бывают не во всех фасонах юбок. Они могут быть прорезными или накладными. Форма накладных карманов самая разнообразная.

## ПЛАТЬЕ

### Фасоны

В зависимости от покроя различают цельные платья (рис. 40) и отрезные платья (рис. 41), состоящие из лифа (блузки) и юбки, скрепленных в области талии швом. В отдельных фасонах только перед платья может быть цельным, а лиф отрезным сзади или наоборот. Шов, соединяющий лиф с юбкой, бывает прямым или выпуклым (рис. 41, 1). У этого шва юбка может быть собранной в складки или сборки.

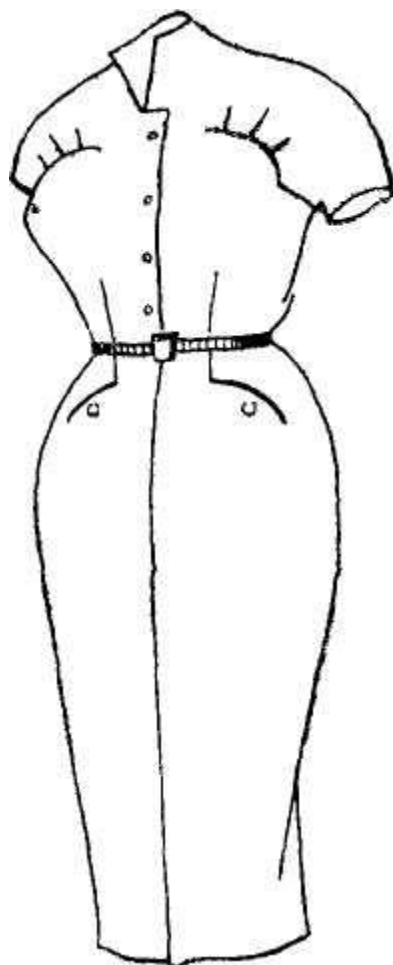


Рис. 40



Рис. 41

Цельнокроенное (цельное) платье может быть с фигурными подрезами (рис. 40) или шестишовное.

Отрезные платья могут иметь удлиненную талию (рис. 41), когда шов, соединяющий юбку и лиф, расположен ниже талии. Талия может быть удлиненной только по бокам или сзади.

Застежка в платье располагается сзади или спереди. Если застежка спереди расположена вдоль всего платья, оно носит название платье-халат.

Изложенное в разделах «Блузка» и «Юбка» полностью относится к платьям.

## СОРОЧКА

### Фасоны

В зависимости от покроя и отделки различают сорочку на бретельках (рис. 42), сорочку с цельными плечиками (рис. 43) и комбинацию, представляющую собой сорочку на бретельках отделанную кружевами или вышивками и имеющую порой более сложную форму кроя (с выточками, подрезными бочками, сборками в области талии и т.д.).

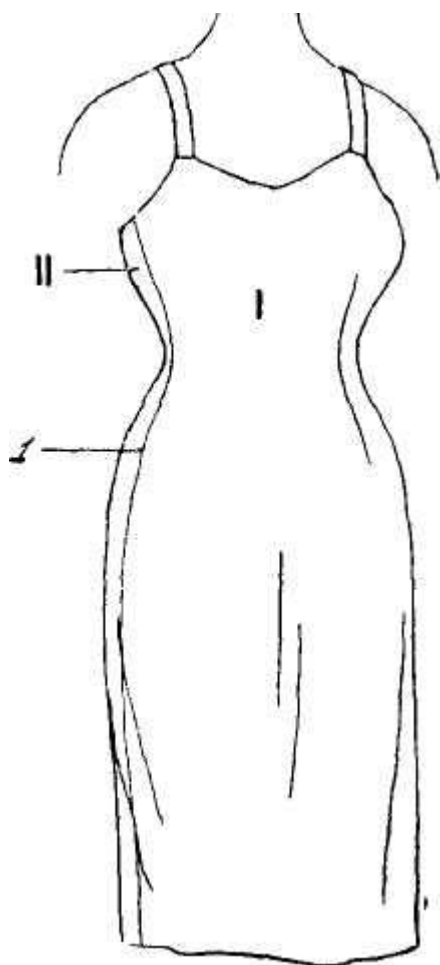


Рис. 42

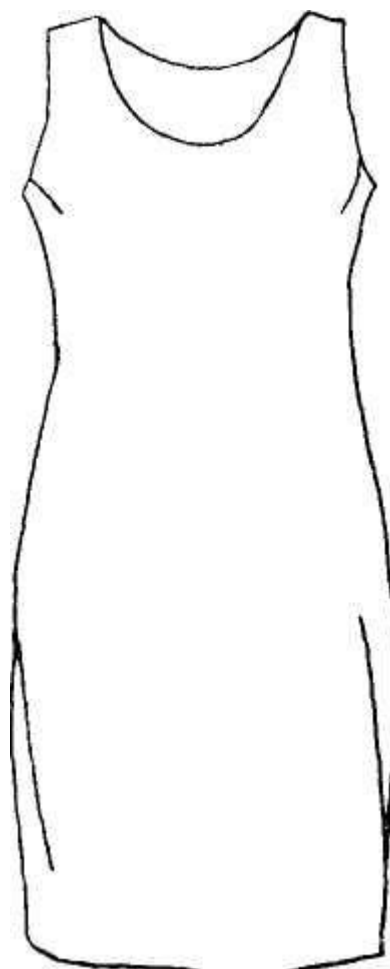


Рис. 43

### Составные части сорочки



В сорочке различают следующие составные части: передняя часть (рис. 42, I), задняя часть (рис. 42, II) и бретельки (рис. 42, III).

Передняя и задняя части сорочки скреплены правым боковым швом (рис. 42, I) и левым боковым швом.

Бретельки сорочки пришивные и делаются из лент, тесемок, кружева или из застроченной в тесьму ткани.

## БЮСТГАЛЬТЕР

### Фасоны

Различают два основных фасона бюстгалтеров: бюстгалтер с чашечками (рис. 44) и бюстгалтер с получашечками (рис. 45). Оба фасона могут быть с бретельками или без них.

### Составные части бюстгалтера

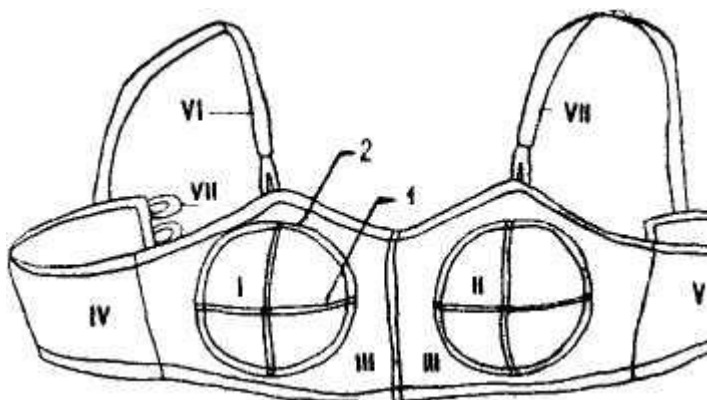


Рис. 44

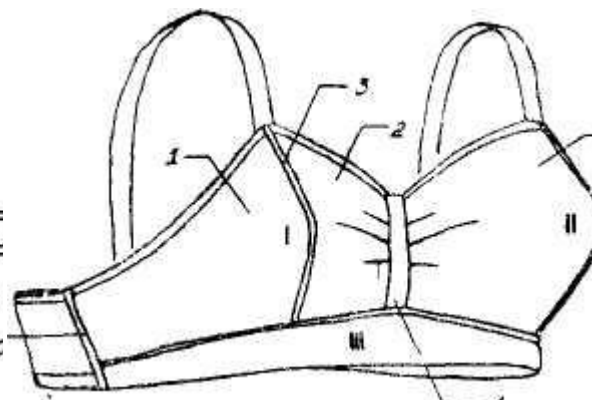


Рис. 45

В бюстгалтере различают следующие части: чашечки — правую (рис. 44, I) и левую (рис. 44, II) или получашечки — правую (рис. 45, I) и левую (рис. 45, II), пояс (рис. 45, III) или передок (рис. 44, III) в бюстгалтере с чашечками, спинка — правая половина (рис. 44, IV) и левая половина (рис. 44, V), бретельки — правая (рис. 44, VI) и левая (рис. 44, VII) и петли спинки (рис. 44, VIII).

Чашечка состоит из нескольких клиньев, скрепленных радиальными швами чашечки (рис. 44, 1) и прикреплена к передку бюстгалтера циркулярным швом чашечки (рис. 44, 2).

Получашечка может состоять из двух половинок — наружной (рис. 45, I) и внутренней (рис. 45, II) или верхней и нижней. Наружная и внутренняя половинки получашечек скреплены вертикальным швом соединения получашечки (рис. 45, 3). Верхняя и нижняя половинки получашечки скреплены горизонтальным швом соединения получашечки. Обе получашечки

соединяются планкой соединения получашечек (рис. 45, 4). В некоторых образцах бюстгалтеров в месте этой планки располагается застежка на петли и пуговицы. В бюстгалтере без бретелек в верхней части получашечек могут находиться штывники, обеспечивающие правильное расположение бюстгалтера на груди.

Пояс бюстгалтера скреплен со спинкой правым боковым швом (рис. 45, 5) и левым боковым швом. У свободных концов спинки находятся петли и пуговицы или другие типы застежек.

Бретельки скрепляют получашечки со спинкой или передок со спинкой.

## **ЧУЛКИ**

### **Фасоны**

Различают чулки с задним швом и чулки без заднего шва (бесшовные). Для производства заднего шва могут применяться нитки, отличающиеся по цвету от ткани чулка.

### **Составные части чулка.**

Названия основных частей чулка идентичные с названиями основных частей носка.

## **ОБУВЬ**

### **ТУФЛИ**

#### **Фасоны**

В зависимости от способа крепления на ноге и покроя различают очень много моделей туфель. Вместе с этим все они состоят из одинаковых по названию составных частей.

### **Составные части туфли**

**В** туфле различают следующие основные части: верх (делается из мягкой кожи или ее заменителей — керзы, парусины и т. п.) и подошва (делается из плотной кожи или ее заменителей — каучука, кокемита, резины и т. п.).

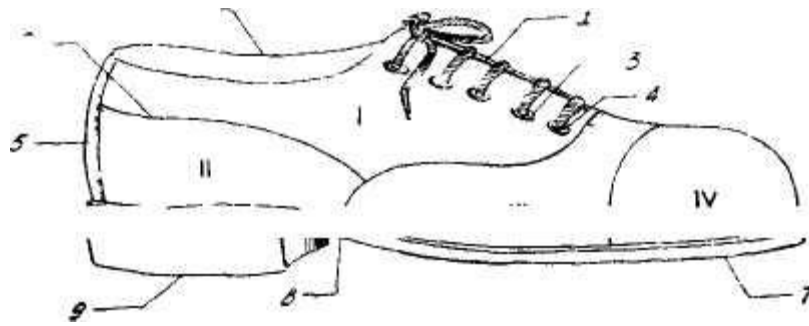


Рис. 46

В верхе туфли различают следующие части: правая берца (рис. 46, I), левая берца, правая половинка задника (рис. 46, II), левая половинка задника, союзка (рис. 46, III), в которой различают боковые и верхнюю поверхности и носок (рис. 46, IV). Все перечисленные части туфли скреплены между собой швами. В некоторых фасонах берца и задник, а также союзка и носок представляют одно целое — т. е. между ними отсутствуют швы крепления.

В берцах различают верхний свободный край (рис. 46, 2) и передний свободный край (рис. 46, 1). У переднего свободного края берцы, как правило, имеются отверстия шнурков (рис. 46, 4). В них могут быть вделанными металлические блочки (рис. 46, 3). Берцы соединяются между собой задним швом берцы, на котором имеется кожаная задняя накладка берцы (рис. 46, 5).

Задник, берца, союзка и носок соединяются между собой швами крепления, называемыми шов крепления берцы с задником (рис. 46, 6), шов крепления союзки с носком и т. д. Изнутри берца может быть покрыта мягкой кожей или матерчатой тканью.

В подошве различают следующие части: передняя часть или носок (рис. 46, 7), средняя часть или пеленочная (рис. 46, 8), задняя часть или каблук (рис. 46, 9). На переднюю часть подошвы может быть набита подметка.

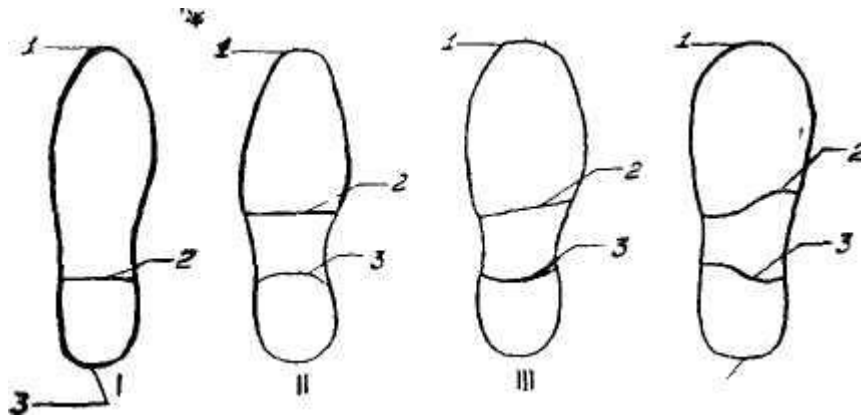


Рис. 47

Носок по форме может быть острым (рис. 47, I, 1), удлиненно-прямоугольным (рис. 47, II, 1), прямоугольно-широким (рис. 47, III, 1) или круглым (рис. 47, IV, 1).

Задний край подметки по форме может быть прямым (рис. 47, II, 2), косым (рис. 47, III, 2) или фигурным (рис. 47, IV, 2).

Передний край каблука по форме может быть прямым (рис. 47, I, 2), выпуклым (рис. 47, II, 3), вогнутым (рис 47, III, 3) или фигурным (рис. 47, IV, 3).

Задний край каблука по форме может быть закругленным (рис 47, I, 3) или реже четырехугольным (рис 47, IV, 3).

Прикрепление подошвы к верху туфли (или других видов обуви) осуществляется при помощи ранта (рис 48, 5) путем сшивания, склеивания, заливки или гвоздевания. Бывают ранты с круговым выступом или только с выступом, достигающим до каблука

## **БОТИНКИ**

### **Фасоны**

Различают два основных фасона ботинок: шнурованные ботинки, характеризующиеся тем, что берцы спереди скрепляются шнурками и штиблеты, характеризующиеся тем, что в обеих берцах по середине их вшита резина, а спереди обе берцы скреплены швом

### **Составные части ботинка**

Составные части ботинка носят те же названия, что и составные части туфля.

## **САПОГИ**

### **Фасоны**

В основном различают следующие фасоны сапог - прусские сапоги (с мягкими голенищами и твердой подошвой), сапоги-ичаги (с мягкими голенищами и мягкой подошвой), английские сапоги (с высокими задниками и твердой задней частью голенищ), венгерские сапоги (со шнурованными и застегивающимися на ремешки голенищами) и охотничьи сапоги (с высокими голенищами закрывающими колени и часть бедер)

### **Составные части сапога**

Сапог состоит из верха и подошвы.

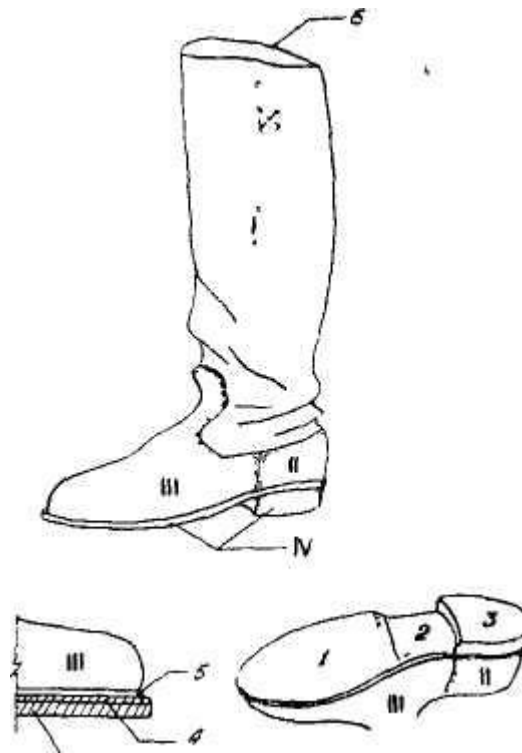


Рис. 48

В верхе сапога различают голенище (рис. 48, I), головку (рис. 48, III) и задник (рис. 48, II)

В голенище различают свободный край голенища (рис 48, б) и задний шов голенища.

Голенище, перед и задник соединяются между собой швами, называемыми - шов крепления голенища с головкой, шов крепления голенища с задником и шов крепления задника с головкой

Изнутри верх сапога может быть покрыт кожей, а низ стелькой из плотной ткани

В подошве различают - носок, голсночную часть (рис 48, 2) и каблук (рис 48, 3). К носку подошвы может быть прикреплена подметка (рис. 48, 1). В некоторых фасонах сапог подошва бывает твелоиной (рис. 48, 1, 4)

## ШЛЯПА

### Составные части шляпы

В шляпе различают поля (рис. 49, I) и головную часть или так называемую тулью (рис. 49, II), частью которой является донышко (рис. 49, III). Вокруг тульки, у полей, прикреплена лента (рис. 49, IV). С внутренней стороны шляпы, соответствен но ленте, имеется внутренний околыше к, чаще всего кожаный. Он прикреплен к нижнему краю головной части круговым швом крепления. Головная часть шляпы изнутри бывает покрыта подкладкой.

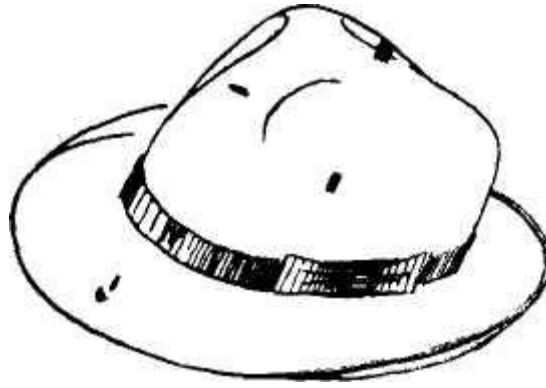


Рис. 49

## ФУРАЖКА

### Составные части фуражки

В фуражке различают козырек (рис. 50, I), околыш (рис. 50, II), правую квартирку (рис. 50, III), левую квартирку (рис. 50, IV) и донышко (рис. 50, V).

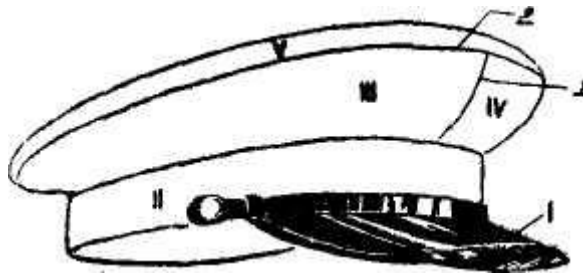


Рис. 50

Козырек представляет собой кусок картона или плотной резины, обтянутых с обеих сторон материалом. Бывают козырьки пластмассовые, не обтянутые материалом. В козырьке различают верхнюю поверхность, нижнюю поверхность и свободный край. Козырек прикреплен к околышку швом втачки козырька. У места прикрепления козырька, слева и справа, обычно пришиты пуговицы, к которым прикрепляется матерчатая планка. В этой планке различают верхний, нижний и боковые края.

Околыш имеет нижний свободный край. К верхнему краю околыша пришиты квартирки, скрепленные передним швом квартирки (рис. 50, 1) и задним швом квартирки.

К верхнему краю квартирки пришито донышко круговым швом донышка (рис. 50, 2).

На внутренней поверхности фуражки различают подкладку и внутренний околыш.

## ШАПКА-УШАНКА

## Составные части шапки-ушанки

В шапке-ушанке различают верх (рис. 51, V), козырек (рис. 51,1), наушники (рис. 51, III) и натыйльник (рис. 51, II).

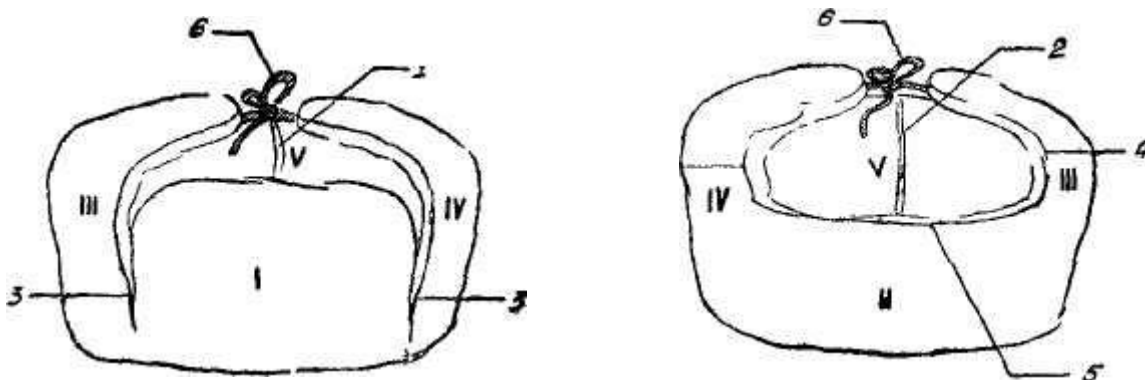


Рис. 51

В большинстве случаев верх шапки-ушанки делается из матерчатой ткани или кожи, а остальные части из меха.

Наушники, как правило, прикреплены к натыйльнику и могут опускаться вместе с ним. В верхе шапки-ушанки различают передний шов верха (рис. 51, 1), задний шов верха (рис. 51, 2), а также правый и левый боковые швы верха.

В козырьке различают верхний дугообразный край, а в наушниках передний свободный край (рис. 51, 3) и задний свободный край (рис. 51, 4), который переходит в верхний свободный край натыйльника (рис. 47, 5).

Наушники в верхних своих отделах скреплены тесемками (рис. 51, 6). Внутри шапки-ушанки имеется подкладка, чаще всего стеганная на вате.

## ЛИТЕРАТУРА

1. Бронникова М.А., Гаркави А.С. Методика и техника судебно-медицинской экспертизы вещественных доказательств М., 1963.
2. Мртель Л.М., Ямпольська А.М., Головшна М.В., Черницька М.В. Крпій та 11ОШИТТЯ 6Ш13НИ. КИiВ, 1959.
3. Головшна М.В., Черницька М.В., ЕЛртель М.В., Ямпольська А.М. Крш дитячого одягу. КиТв, 1958. 4 Домоводство Раздел «Кройка и шитье». М., 1957.
4. Исланкина Т.Ф. Пошив легкого женского платья. М., 1951
5. Кустанович С.Д. [Исследование повреждений одежды в судебно-медицинской практике](#). М., 1963.
6. [Лабораторные и специальные методы исследования в судебной медицине](#). Под редакцией В.И. Пашковой, В.В. Томилина, М., 1975.
7. Морозович Б.Р., Авербух Д.М. К вопросу о единой терминологии при описании одежды как вещественного доказательства «Восьмая расширенная конференция Ленинградского отделения научного общества судебных медиков и криминалистов. Тезисы докладов». Л.,1954.

8. Рудометкина В.П., Рудометкина М.П. Шейте сами. Сталино-Донбасс, 1959.
9. Селиванов Н.А., Тербилов В.И. Первоначальные следственные действия. М., 1956
10. Скопин И.В. [Судебно-медицинское исследование повреждений рубящими орудиями.](#) Саратов, 1960.
11. Царев Н.И. Конструирование женской верхней одежды. М. 1952
12. Ципковский В.П. Описание огнестрельных повреждений одежды. Винница, 1958.
13. Янчевская Е.А., Изотова М.А. Пособие по конструированию женской верхней одежды с цельнокроенными рукавами пок