



**NATIONAL  
GEOGRAPHIC™**

**BEST WATCH  
COLLECTION**

**INVICTA RESERVE SERIES**

**MOVEMENT CALIBER: ISA SWISS 8173**

**FOR INVICTA 6106, 6108, etc.**

**ИНСТРУКЦИЯ**

⇒ bj ]WU'FYgYfj Y'9l Wfg]cb'; A H'5'Ufa '\*%\$\*



Power  
Reserve



Alarm  
On / Off



Day by  
hand



GMT Adjust  
Pusher



Date by  
window

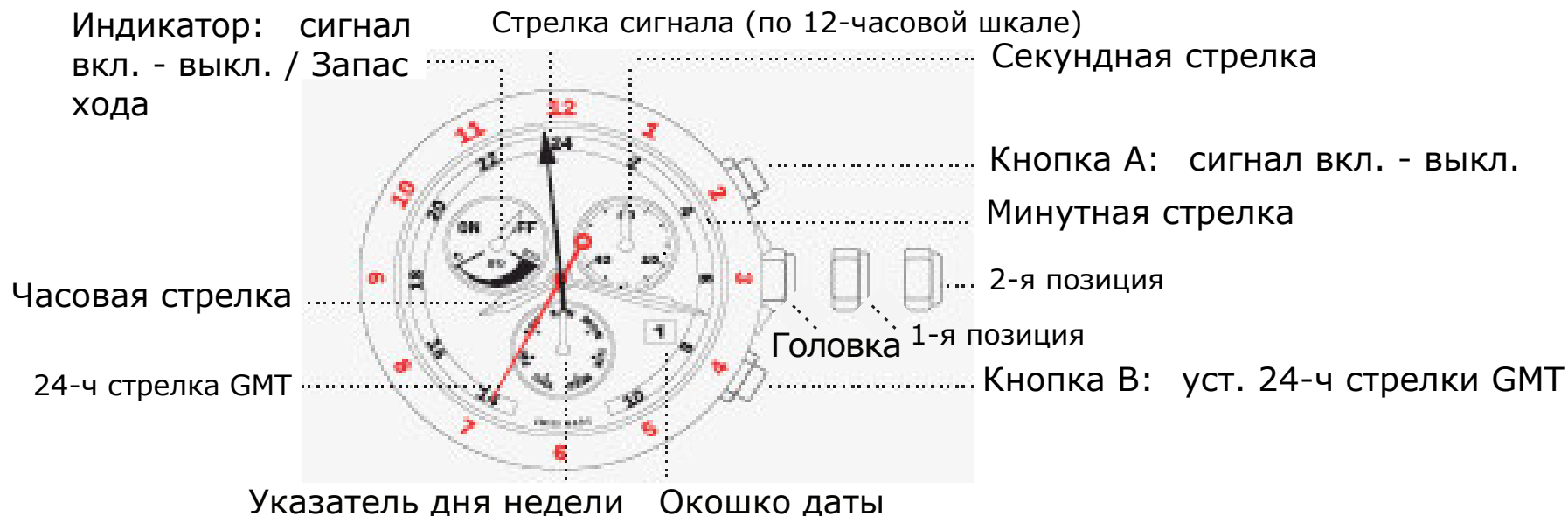


Small Sec.



End Of Life

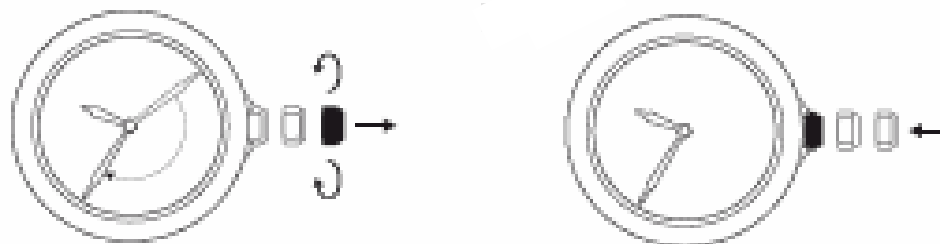
# СТРЕЛКИ И ИНДИКАТОРЫ



## А) УСТАНОВКА ВРЕМЕНИ

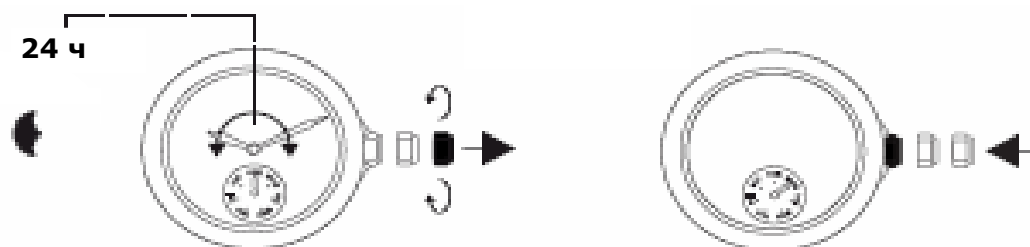
- Открутите головку часов и выдвиньте ее из исходной во 2-ю позицию.
- Вращением головки (в обе стороны) установите часовую и минутную стрелки.
- Задвиньте головку в исходную позицию и закрутите.

Если требуется установка также и секундной стрелки, поставьте часовую и минутную стрелки вперед на одну минуту - и ожидайте, пока секундная стрелка (которая не перемещается) станет соответствовать текущему времени, затем нажмите на головку. Это перезапустит часы в точном соответствии с текущим временем.



## **Б) УСТАНОВКА ДНЯ НЕДЕЛИ**

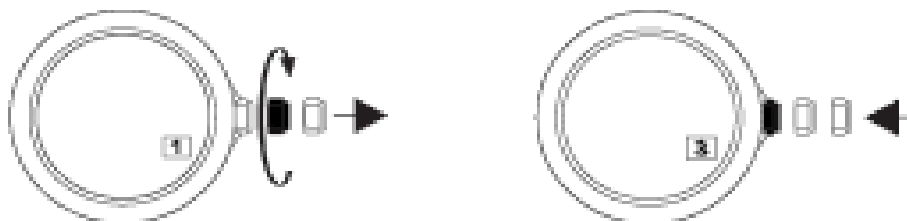
- Открутите и выдвиньте головку во 2-ю позицию.
- Вращением головки (в обе стороны) установите правильный день недели. Напр., если указатель дня недели указывает на вторник, а правильный день - среда, прокрутите стрелки на 24 часа вперед.
- Задвиньте головку в исходную позицию и закрутите.



## **В) УСТАНОВКА ДАТЫ**

- Открутите и выдвиньте головку в 1-ю позицию.
- Вращением головки по часовой стрелке установите требуемую дату.
- Задвиньте головку в исходную позицию и закрутите.

**Не переставляйте дату в промежутке с 21 часа до 0 часов 30 мин!**



## Г) БУДИЛЬНИК (сигнал)

Будильник в данных часах оснащен повтором сигнала: если будильник не выключить во время первого сигнала, то через 2 мин. прозвучит повторный сигнал.

**Вкл. / выкл. будильника.** Нажмите кнопку "А" для вкл. / выкл. сигнала. При этом стрелка индикатора укажет на **ON** (сигнал включен) или **OFF** (сигнал выключен).

**Установка времени будильника.** Открутите и выдвиньте головку в 1-ю позицию. Вращая головку против часовой стрелки, установите время подачи сигнала.

## Д) ИНДИКАЦИЯ ЗАПАСА ХОДА (т.е. резерва батарейки)

В положении стрелки OFF нажмите кнопку "А" - после этого в течение 3 сек показывается запас хода. Затем стрелка укажет на ON и прозвучит "бип".



## Е) ВТОРОЙ ЧАСОВОЙ ПОЯС (функция GMT)

- Удерживайте кнопку "В" нажатой в теч. 2 сек для входа в режим установки времени второго часового пояса (GMT), при входе в режим прозвучит "бип".
- Удерживая кнопку "В" нажатой, установите с ее помощью время GMT.
- Спустя 3 сек после отпускания кнопки "В" восстановится обычный режим.

нажать на 2 сек,  
прозвучит "бип"



установка  
GMT



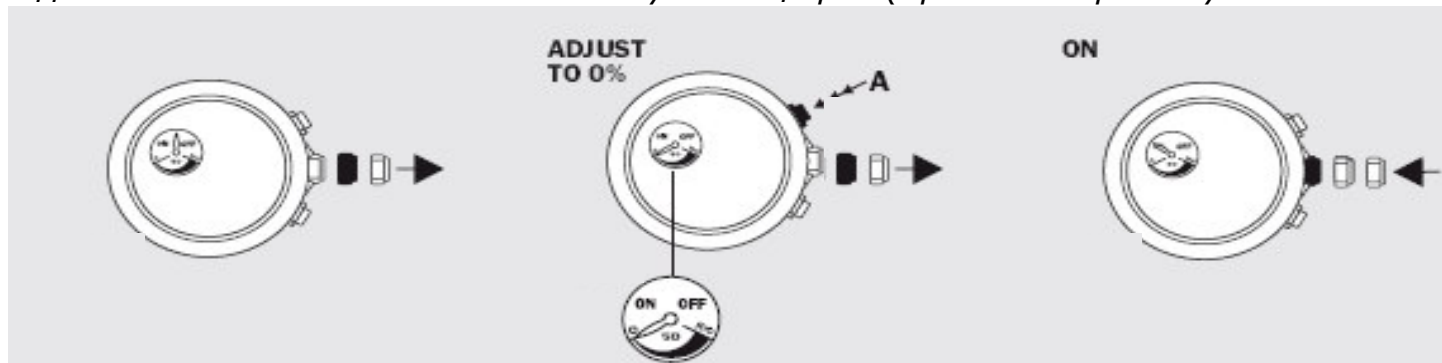
выкл.  
через  
3 сек,  
звучит  
"бип"



## **Ж) КАЛИБРОВКА ИНДИКАТОРА ЗАПАСА ХОДА (т.е. резерва батарейки)**

*Выполняется только после замены батарейки или неправильного движения.*

- Открутите и выдвиньте головку в 1-ю позицию.
- Нажмите кнопку "А" один раз, при этом стрелка сигнала / индикатора запаса хода должна указать на 0 %. Если нет - коротко нажимайте кнопку "А" несколько раз - до тех пор, пока эта стрелка не укажет на 0 % (если кнопку "А" нажать и не отпускать, стрелка будет вращаться по кругу).
- Задвиньте головку в исходную позицию и закрутите. При этом стрелка укажет на ON сигнала - калибровка завершена. *Напоминаем, что в таком положении сигнал включен, для его выключения нажмите кнопку "А" еще раз (при этом стрелка укажет на OFF).*



## **СПЕЦИФИКАЦИЯ**

Калибр: ISA 8173; Swiss Made, 9 камней

Батарейка: Silver oxide SR927W или аналогичная

Запас хода: ~ 39 мес. без использования сигнала; с сигналом (в среднем 20 сек в день) запас хода ~ 35 мес.

Водозащита: 20 ATM (200 метров)

## **СПЕЦИФИКАЦИЯ (окончание)**

Сигнал (будильник) по 12-часовой шкале с возможностью вкл. / выкл.  
Повтор сигнала, сигнал в течение 16 сек.

Индикация полного разряда батарейки (End of life, EOL): секундная стрелка перепрыгивает сразу на четыре деления каждые 4 сек.

Дата - быстрая коррекция даты.

Возможность остановки механизма и current breaker.

### **Алгоритм работы индикатора запаса хода часов (патент ISA n° 2815729)**

Запас хода (т.е. резерв батарейки) уменьшается всё с большей скоростью в течение приблизительно двух лет, достигая 10 %. Уменьшение запаса хода может происходить быстрее или медленнее - в зависимости от задействования пользователем дополнительных функций - хронографа, будильника.

Когда батарейка почти разряжена - индикатор запаса хода становится на 0 % и блокируется функция подачи сигнала (будильник). После этого - до полной остановки часов - у пользователя есть приблизительно 1 неделя для замены батарейки.

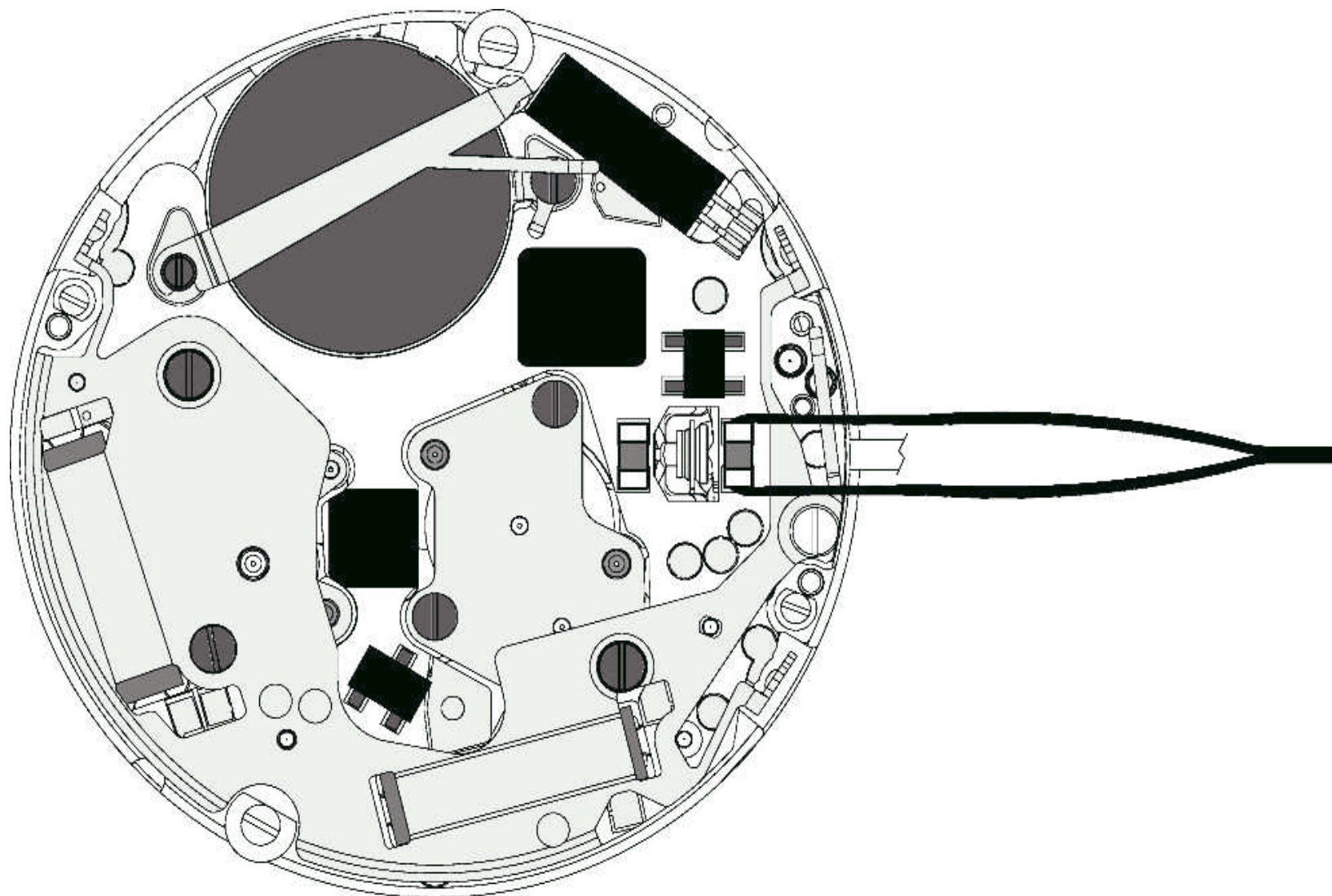
### **Перезагрузка электроники часов**

После установки батарейки или при неправильном движении после установки батарейки, можно перезагрузить электронику часов, соединив накоротко ножки указанного конденсатора металлическим пинцетом (это детально показано на рисунке на следующей странице).

Такое действие намного лучше, чем удаление и перевставка батареи, поскольку гарантирует корректный перезапуск электроники.

После этого механизм находится в той же конфигурации, как после замены батарейки, и запуск выполняется как описано в руководстве пользователя.

## Перезагрузка электроники часов:







[www.invictawatch.com](http://www.invictawatch.com)



National Geographic's net proceeds support vital exploration, conservation, research, and education programs.